



医療法人京都翔医会

西京都病院

NISHIKYOTO HOSPITAL

医療法人京都翔医会  
西京都病院広報誌

西京区を元気にする

# たけのみち

—竹の径—

vol.

04

2026年2月

再生医療特集

再生医療で、  
痛みに新しい選択肢を

特集 ウエルネス・ニシキョー

冬の「お腹のトラブル」に  
ご用心! ~感染性胃腸炎~

# 再生医療で、 痛みに新しい選択肢を

整形外科 はやし まこと 林 信実

すり傷ができてもいつの間にか治っているように、人の身体には「自然に治ろうとする力」が備わっています。再生医療とは、自分自身の血液や細胞が持つ“自己治癒能力”によって、炎症を抑えて修復を促す医療です。世界中で注目を集めている新しい治療法について、担当する林先生より解説いただきました。

## 新たな選択肢として導入

2025年10月より、かねてからご要望をいただいていた再生医療の提供を開始しました。

先行導入したフリーズドライ PRP 療法は、多くの患者さんに満足いただいております。今回、新たなラインナップとして、フレッシュ PRP 療法と、脂肪由来幹細胞療法が加わりました。ご自身の血液や脂肪細胞を利用するため、副作用が限りなく少ない治療であり、整形外科における新たな治療の選択肢として導入しました。

## PRP療法とは

PRP 療法とは、たけしょうばんけっしょう 多血小板血漿（PRP）に含まれる血小板由来の成長因子の自然治癒能力を利用するものです。

採血したご自身の血液を専用装置で遠心分離し、PRPを抽出します。抽出した PRP を採血当日に患部に投与するものを「フレッシュ PRP」、PRP からさらに成長因子のみを抽出後に凍結乾燥したものを「フリーズドライ PRP」と当院では呼んでいます。

PRP を患部に投与することで、炎症を抑えたり、組織の修復を促進する効果が期待できます。

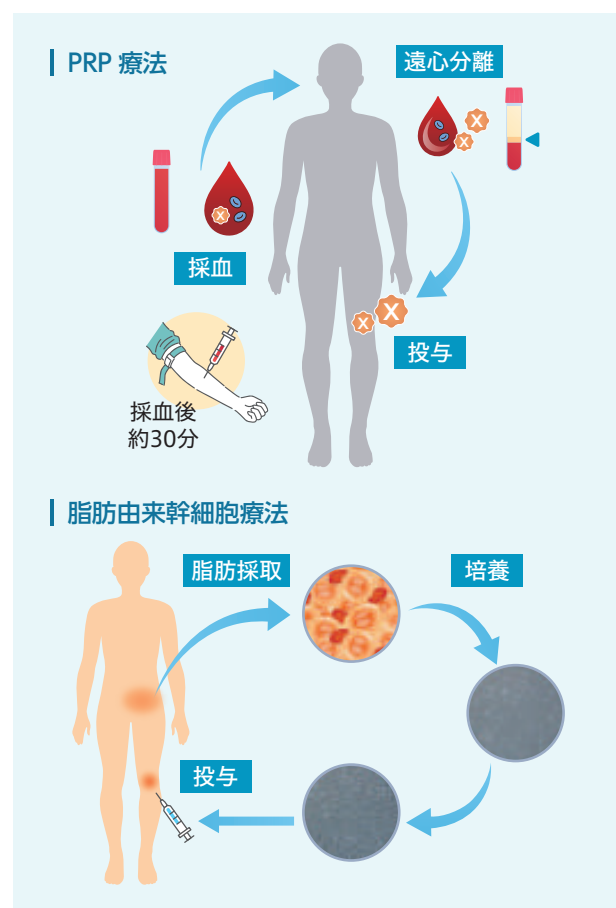


専用の装置にかけて血液から PRP を抽出する

## 脂肪由来幹細胞療法とは

脂肪由来幹細胞療法とは、採取したご自身の脂肪から幹細胞のみを取り出して、数週間かけて必要数まで培養増殖させた上で、患部に投与する治療法です。

幹細胞に備わったホーミング効果によって、損傷箇所や炎症部位に集まり、サイトカインや成長因子を分泌することで周囲の細胞に修復を促すパラクライン効果が期待できます。





## 対象となる病態

膝などの四肢の関節症、肩の腱板損傷、テニス肘・ゴルフ肘・膝蓋腱炎・アキレス腱炎・足底筋膜炎などのスポーツ障害などが治療の対象となります。骨折部に投与することで、早期治癒が得られたという報告もあります。痛みや日常生活動作を少しでも改善して、手術を避けたり先延ばしにすることが期待されます。

## 治療の流れ

まずは外来で病態を把握させていただき、再生医療だけでなく、保険診療も含めた治療選択肢を提示し、相談した上で治療を進めていきます。



## メリットと限界

再生医療には、入院や手術が必要ないため、生活や仕事が大きく制限されません。また、ご自身の血液や細胞を用いた治療であり、副作用が限りなく少ないのがメリットです。ただ、保険外の自費診療となるため、治療費がやや高額となります。また、効果には個人差があり、効果が感じられにくい方もいらっしゃいます。



## まずはご相談を！

痛みを、“年齢のせい”で諦めてほしくない強く思っています。

膝・股関節の人工関節手術は洗練された満足度の高い手術となっています。一方で、手術に踏み切れない方や、先延ばしにせざるを得ない方がいらっしゃるのも事実です。

再生医療は、従来の「薬やリハビリなどによる保存療法」と「人工関節などの手術療法」の中間に位置する新たな選択肢と言えます。とはいえ、再生医療がすべてを解決するわけではありません。再生医療・手術のいずれについても行っている当院で、まずはご相談ください。



## 再生医療を提供しています！

再生医療は、ご自身の血液や細胞の“自己治癒能力”によって、炎症を抑えて修復を促す医療です。当院では疾患の病態を正確に診断し、最適な選択肢をご提示します。まずはご相談ください。

TEL 075-381-5166

詳しい内容については  
QRコードからご覧ください▶

医療法人京都翔医会 西京都病院 〒615-8004 京都市西京区桂畑ヶ田町 175 番地



# 冬の「お腹のトラブル」にご用心!

感染性胃腸炎 ～家族と地域で“うつさない・うつらない”ために～



冬は、ウイルスにとって活動しやすい季節です。特に気をつけたいのが、  
ノロウイルスやロタウイルスによる「感染性胃腸炎」。  
家族全員に広がらないよう、正しい予防と対策を見ていきましょう。



## 感染性胃腸炎とは?

感染性胃腸炎は、ノロウイルス、ロタウイルスなどのウイルス、または細菌などの病原体によって起こる胃腸炎の総称です。

主な症状は、腹痛・下痢・嘔吐・発熱です。原因がウイルスの場合は特別な治療薬がなく、症状をやわらげながら、水分補給を中心に回復を待つことが多い病気です。



## 感染性胃腸炎は冬に増える

感染性胃腸炎は患者数が多いため、全国約 3,000 の定点が毎週届け出る「定点把握」で流行を監視されています。

国立健康危機管理研究機構による病原微生物検出情報では、11～12月のピークは主にノロウイルス、1～5月のなだらかなピークで、特に2月以降はロタウイルスが多いと報告されています。京都府も冬季に多発するとして、11月～翌3月末に注意喚起を行っています。これらのデータを目安に、冬は対策を早めに強化しましょう。特に乳幼児・高齢者がいる家庭は早めの備えが安心です。

## 原因別 ざっくり見分けるポイント

### ウイルス性（ノロ・ロタなど）

- ★ 人から人へうつりやすく、家庭内・施設内で広がりやすい。
- ★ 冬に多い。ノロは冬に増え、ピークは12月頃。ロタは冬～春（1～5月）に増え、ピークは2～3月頃。
- ★ 原因ウイルスはアルコール消毒の効果が乏しいことがあり、手洗いが基本。

### 細菌性（カンピロバクター、サルモネラ等）

- ★ 強い腹痛・発熱、血便などが出ること。潜伏期間が長め（例：1～7日）なので、数日前まで食べたものの記憶をさかのぼる必要があります。
- ★ 加熱不十分な鶏肉・豚肉などが原因になりやすい。
- ★ 予防は「中心部まで十分に加熱（75℃以上で1分以上）」と、手洗い・うがいの二次汚染対策が重要。

「たかがお腹の風邪」とあなどってはいけません。特にご高齢の方や持病をお持ちの方は、脱水や誤嚥性肺炎のきっかけになることもあります。当院の消化器内科では、内視鏡検査を含め、お腹のトラブル全般に幅広く対応しています。「水分がとれない」「血便が出た」「腹痛が激しい」といった場合は、我慢せずに西京都病院へご相談ください。地域の皆さんが、元気に冬を越せるようサポートいたします!

教えてくれたのは  
副院長・消化器内科部長  
稲富 理





## \\ 今日からできる！ 4つの予防ポイント //

### 1 何より大事なのは「手洗い」

「シュッとアルコールを吹きかければ除菌完了！」と思っていませんか？実は、ノロウイルスやロタウイルスはアルコールに対する抵抗力が強く、一般的なアルコール消毒液では効果が不十分で、次亜塩素酸ナトリウムが必要です。手洗いは「物理的にウイルスを洗い流す」ことが目的なので、石けんと流水で洗浄することが最強の予防策になります。排便後や調理・食事の前、オムツ交換後などは、石けんと流水でしっかり手洗いを。指先・爪の間・親指の付け根は洗い残しが多い場所です。



### 3 症状がある時は「うつさない行動」を

嘔吐・下痢がある時は、できるだけ調理をしない、家族でもタオルを共用しない、トイレや洗面所の触る場所（ドアノブ等）はこまめに清潔にしましょう。また、ノロウイルスは症状が回復しても数日は排出することがあり、回復後もしばらくは手洗いを徹底することが大切です。



### 2 食品は「十分に加熱」

二枚貝（カキなど）は中心部まで十分に加熱（目安：中心温度 85～90℃で 90 秒以上）、鶏肉は生食や加熱不十分を避け、中心部まで加熱（目安：75℃以上で 1 分以上）します。生肉を触った手や包丁・まな板でサラダなどを扱うと、二次汚染起きます。器具を分けたり、肉の調理は後にまわしましょう。



### 4 脱水を防いで、「受診の目安」を

ウイルス性胃腸炎は特別な治療薬がなく、対症療法＋水分補給が中心です。乳幼児・高齢者は脱水になりやすいため、早めの受診が勧められます。次のような場合は早めに医療機関へ相談してください。

- ・水分がとれない、吐いてしまう
- ・尿が少ない、ぐったりしている、口が乾く
- ・血便、強い腹痛、高熱が続く
- ・乳幼児、高齢者、持病のある方（腎臓病・糖尿病など）



## 感染性胃腸炎 Q & A



### Q 下痢止めは飲んでもいい？

**A** 原因や状態によって異なります。強い下痢止めはウイルスや細菌を腸の中に閉じこめてしまう可能性があります。自己判断での使用は避け、特に子どもや高齢者は医師に相談を。

### Q ノロとロタウイルス、何が違う？

**A** どちらも嘔吐・下痢を起こしますが、流行時期や経過がやや異なります（ノロウイルスは冬、ロタウイルスは冬～春に乳幼児中心）。ロタウイルスはワクチンで予防が可能で、乳児期に接種スケジュールがあります。

### Q 抗生物質は効く？

**A** ウイルス性には効きません。効果がないどころか肝臓や腎臓の副作用や抗生物質起因性の腸炎の原因にもなりうるため、根拠なく服用することは禁物です。血便や高熱、強い腹痛など細菌性が疑われる場合は医療機関を受診しましょう。



ちょっと調子が悪い時、まずは  
食事を整えてみませんか？

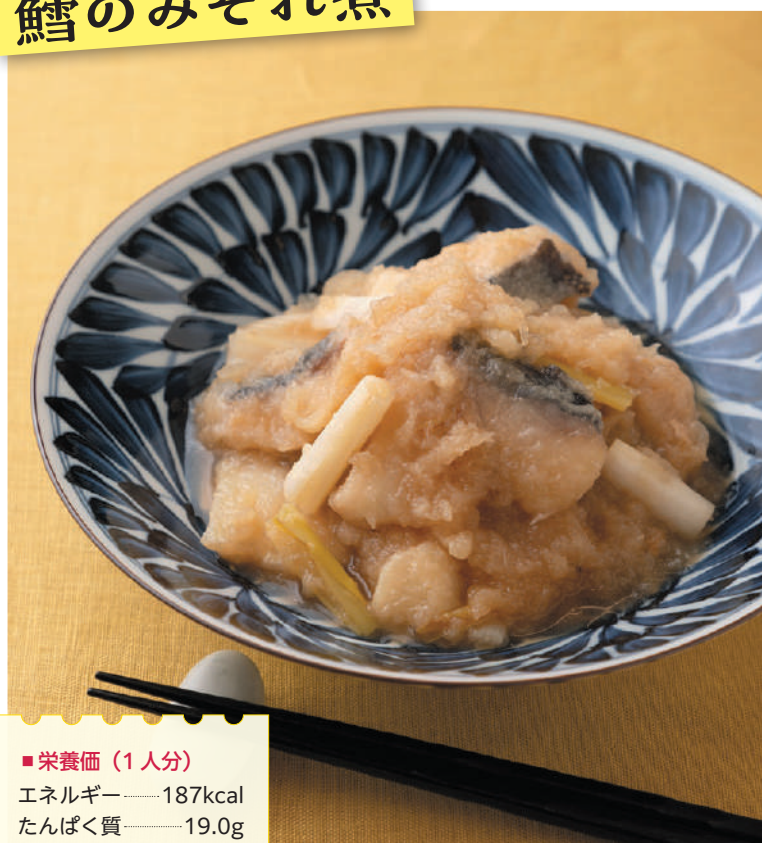
こんな時には  
これ  
食べよう！

— 第4回 —

## 胃が疲れている

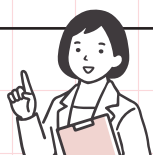
食べ過ぎたり飲み過ぎたりして胃が疲れているときにぴったりの、  
旬の鰯を使った胃にやさしい料理をご紹介します。

### 鰯のみぞれ煮



#### ■栄養価 (1人分)

エネルギー……187kcal  
たんぱく質……19.0g  
脂質……2.3g  
炭水化物……18.7g  
食塩相当量……2.2g



管理栄養士からひとこと

消化を助けてくれる大根。  
加熱することでさらに胃にやさしく！

栄養科 村田 由佳

大根は95%が水分で、食物繊維が比較的少なく、消化のよい食材です。消化酵素のアミラーゼやビタミンCなども含んでいます。葉に近い上部に多く含まれるアミラーゼはでんぷんを分解する酵素で、消化を助け、胸やけや胃もたれの予防効果があります。上部は甘味が強いので煮物におすすめです。

今回は胃に負担をかけないように加熱していますが、アミラーゼは熱に弱いので、サラダや大根おろしなど生のまま食べると効率的に摂取できます。

鰯も長ネギも大根も、冬が旬の食材です。おいしくて、安くて、栄養価も高い旬の時期に楽しみましょう。

#### 材料(2人分)

生鰯……………200g  
塩……………2g  
片栗粉……………大さじ2  
長ネギ……………30g  
大根……………300g  
サラダ油……………小さじ1  
★調味料  
だし……………50ml  
しょうゆ……………大さじ1  
みりん……………大さじ1  
酒……………大さじ1

#### 作り方

- ① 鰯はひと口大に切り、両面に塩をふる。5分ほどおいてからキッチンペーパーで水分を拭き取り、片栗粉をまぶす。長ネギは3cm程度の長さに切る。大根はすりおろす(汁は捨てない)。
- ② フライパンにサラダ油をひいて中火にかけ、鰯と長ネギを入れ、焼き色がつくまで焼く。
- ③ ②のフライパンに★の調味料とすりおろした大根を汁ごと入れ、煮汁が半分程度になるまで煮詰める。

#### 旬の食材

#### 鰯



鰯は低脂質、低カロリーの白身魚です。低脂質なので消化もよく、良質なたんぱく質を豊富に含んでいるため、ダイエット中や体調不良時の栄養補給に最適です。

淡泊でクセのない味なので、鍋料理やムニエルなどいろいろな料理に合います。



## 病院の“安心”と“快適”を支える 施設課の仕事をご紹介します！



### どんな仕事をしているの？

私たち施設課は、患者さんやご家族、病院で働く職員が安全に気持ちよく過ごせるよう、縁の下の力持ちとして日々の業務に取り組んでいます。

#### ☑ 院内インフラのチェック

まず欠かせない業務が、院内インフラの点検や修理です。電気設備、給排水、空調など、病院の機能を支える基盤が日々問題なく動いているかを細かくチェックし、不具合があれば迅速に対応します。



#### ☑ 患者さんからの依頼に対応



#### 車いすの修理を行うことも

患者さんが毎日使うベッドやナースコール、テレビ、冷蔵庫の修理も大切な業務です。電動ベッドやナースコールの不具合は患者さんの安心に直結するため、できるだけすぐに駆けつけます。「すぐに直って助かった」と声をかけていただけることもあり、やりがいを感じる場面です。

#### ☑ 災害時への備え

災害時に欠かせない自家発電機の管理も重要な仕事のひとつです。停電が起きても医療が止まってしまうことのないよう、定期点検や運転確認を欠かさず行い、いざという時に確実に稼働するよう備えています。

こうした日々の地道な作業の積み重ねによって、病院全体の安全を支えているのです。

### 送迎車や救急車の運転も！

訪問診察へ向かう医師の送迎や、駅と病院間を結ぶ送迎業務、急に他院への転送が必要になった際の救急車の運転も私たちが行っています。診療や治療を陰で支える“もうひとつの医療”ともいえる仕事であり、確実に安全な移動を心がけています。



### 質の高いサービスを提供

施設課には、幅広い資格を持つ職員が在籍しています。電気設備を専門的に扱うための電気工事士、オペ室で使用する高圧滅菌器の管理・調整に必須のボイラー技士、燃料設備や発電機まわりを扱うための危険物取扱者、さらに、医療の流れを深く理解する診療情報管理士や介護福祉士など、医療・介護現場の専門知識も持っています。また、部署内での情報共有や技術研修も活発に行い、技術とサービスレベルの向上を図っています。

多彩な資格と経験をあわせ持った職員が、それぞれの知識と技術を生かし、協力しながら業務を進めることで、より安全で質の高い環境を整えるとともに、院内設備の管理から患者さん対応まで、一貫して質の高いサービスを提供することが可能となっているのです。

私たち施設課は、これからも“安全・安心・快適”な病院づくりを目指し、目立たないところまで手を抜かず取り組んでまいります！





# ぼちぼち 介護

第4回

だれにでもいつかはやってくる、介護する時・される時。  
「その時」に慌てないためにも、ぼちぼちと考え始めてみませんか？



## 音楽を活用して、イキイキ楽しく！

今

回は、桂寿の郷の取り組みについて紹介したいと思います。

入居者には健康を維持して楽しみのある日常を過ごしてほしいと考えており、さまざまな取り組みを行っています。その中のひとつに、地域のボランティアさんによる音楽レクリエーションがあります。「音楽健康指導士」という資格を持っておられ、音楽の効果を活用して、入居者の皆さんに元気を提供してくださっています。

音

音楽レクリエーションで期待できる効果としては、運動機能・認知機能・口腔機能の維持や低下予防が挙げられます。

音楽健康指導士さんによると、次の点がポイントだそうです。

- 歌うことで唾液が出る
- 手、足、指を動かすことで認知症予防になる
- 歌いながら身体を動かすことで適度な運動になる



私も入居者の皆さんと一っしょに音楽レクリエーションを楽しむことができますが、取り組んでみると、意外に簡単ではありません。歌うほうに気が向いてしまうと、振り付けを間違えたり、できなかったり、またその反対もあります。

ただ、うまくできなかったとしても、それはそれでよいそうです。その時は楽しく歌うほうを優先すればよいとおっしゃいます。大事なことは、「楽しむ」ことにあります。楽しむことができると、自然と笑顔になったり、笑ったりしてしまいますよね。

皆さんも聞かれたことがあるかもしれませんが、笑顔になることや笑うことは、心身の健康によいと言われています。実際に、笑いが痛みを減らし、ストレスを解消し、免疫力を上げるなどの科学的なデータが集められているそうです。音楽の力はすごいですね。

音楽を活用して、  
健康寿命を延ばしましょう♪



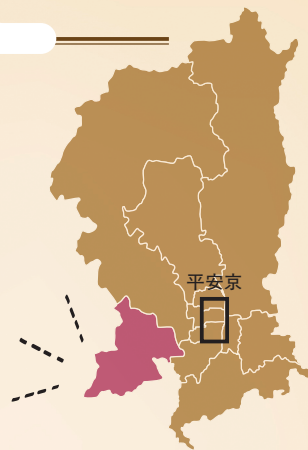
介護福祉事業部 部長  
桂寿の郷 施設長  
かたやま ゆうすけ  
片山 雄介

# BACK TO THE 西京!

自分の住む地域の歴史は意外に知らないもの。  
西京区にはどんな歴史が埋もれているのか  
振り返ってみましょう!

## 第4回

### 勝持寺子院跡



## 勝持寺とは

勝持寺は小塩山の山麓、西京区大原野南春日町にある天台宗の古刹です。平安時代後期の歌人、西行が出家した寺と伝えられ、境内の西行桜にちなんで洛西の「花の寺」として知られています。江戸時代の絵図には、応仁の乱で焼失した多くの子院が建ち並んでいた様子が描かれています。

## 子院跡の石垣

平成22年(2010)から翌年にかけて、山門と本堂を結ぶ参道西側で、沓掛Iと久御山Iを繋ぐ第二外環状道路建設にともなう発掘調査が行われ、子院の造営にあたって築かれた室町時代後期の大規模な石垣が見つかりました。

子院の造営では、斜面の高い部分を削り、土砂を低い部分に盛り替えて平坦地を造成しており、盛土が崩れないように平坦地端部に石垣を構築していました。子院の区画施設と考えられます。石垣は長軸30～40cm、短軸20～30cmほどの石材を傾けて積み上げており、裏込めには河原石を詰めた堅牢な構造です。石材は砂岩・チャートなど周辺で採取されたものです。

検出した石垣の長さは約60mにもおよび、高さは最大で約2.8mになります。石垣の天端では整地面を確認しています。地形に合わせて屈曲しており、2段になっ



勝持寺子院の石垣  
(南西から)

ている部分や高い石垣に低い石垣が取り付くなど複雑な構造です。また、階段や入口とみられる施設も造られていました。

## 出土した遺物



平坦面の造成土や石垣 唐草文軒平瓦(室町時代)  
の裏込めからは、土器・陶磁器類、瓦、石製品などが出土しており遺跡の年代を知ることができました。瓦には軒丸瓦・軒平瓦・丸瓦・平瓦があります。子院の建物の屋根に使用されていたもので、写真の瓦は中心に三つ葉を飾る唐草文軒平瓦です。

## 保存・移築された石垣

石垣を備えた城郭の発達に先立つ、室町時代後期の石垣の調査例は全国的にみても少なく、石垣を構築する技術の変遷を知ることができる貴重な遺跡です。石垣の一部は設計変更により埋め戻されて現地に残されることとなりました。また、勝持寺参道の竹林の奥には移築された低い石垣を見ることができます。



勝持寺参道脇に移築された石垣(南東から)

## 天台宗 勝持寺(通称 花の寺)

京都市西京区大原野南春日町 1194  
JR 向日町駅もしくは阪急東向日駅より阪急バス  
「南春日町」下車徒歩約20分

(文・写真: (公財) 京都市埋蔵文化財研究所)



# NISHIKYOTO HOSPITAL NEWS



## 西京都病院から 洛西 西京都クリニックへ 医師異動のお知らせ

このたび 2026 年 4 月より、消化器・一般内科医師の庭川光行先生、呼吸器科医師の福永隆文先生が、本院から洛西 西京都クリニックへ異動することとなりました。現在通院中または入院中の患者さんにつきましては、診療の継続に支障が出ないように対応いたします。

4 月以降の消化器・一般内科外来および呼吸器科外来の担当医師表が決まり次第、改めてご案内いたします。

皆さまにはご不便をおかけする場合がございますが、何卒ご理解のほどよろしくお願い申し上げます。

## 洛西 西京都クリニック 巡回バスについて

洛西 西京都クリニックでは、2026 年 1 月 5 日より、洛西地域内を巡回する「洛西エリア定期巡回バス」の運行を新たに開始しています。

洛西 西京都クリニックを発着点として、北福西町、北福西一丁目、新林中通、新林池公園、新林センター前、洛西高校前、境谷センター前、西境谷三丁目など、洛西地域内を巡回するルートとなっています。また、これまで運行していた「西京都病院 → 阪急桂駅西口 → 西京都クリニック → 洛西 西京都クリニック」のルートは廃止となりました。

なお、「西京都病院 → 阪急桂駅 → JR 桂川駅」のルートについては、これまでどおり通常運行しています。ご利用の際は、運行ルートや停留所、発着時刻などの最新情報をご確認のうえ、お間違いのないようご注意ください。



巡回バスの詳しい運行内容については、洛西西京都クリニックのホームページ内「送迎バスの変更」のお知らせをご確認ください。

※右記 QR コードからもご覧いただけます ▶



## 西京都クリニック 外来診療日変更の お知らせ

西京都クリニックでは、2026 年 1 月より外来診療日が一部変更となっております。

新たに木曜日（午前）の診療を開始いたしましたので、診療日をご確認のうえご来院ください。

黄色の箇所が従来からの変更となっております。

診察時間	月	火	水	木	金	土
午前 (9:00 ~ 12:00)	大東 (内科)	大東 (内科)	大東 (内科)	吉岡 (外科・内科)	吉岡 (外科・内科)	大東 (内科)
午後 (13:30 ~ 16:30)	大東 (内科)	大東 (内科)	大東 (内科)			大東 (内科)



イベント参加の  
お知らせ

## 「あつまれ！はたらくのりもの in トートひろば」に参加します！



開催日時 **3月14日(土)**  
**10:00～15:00**

会場 トートひろば

当日は、救急車の展示を予定しています。  
間近で見ることができる機会となっていますので、ぜひお立ち寄りください。

### 【アクセス】

京都市西京区川島薙田町11番地2  
阪急京都線 洛西口駅 徒歩約9分  
阪急京都線 桂駅 徒歩約12分  
JR 京都線 桂川駅 徒歩約17分

## 西京都病院 公式 LINE のお知らせ

西京都病院では、公式 LINE の運用を開始しました。診療案内や健康情報、イベントのお知らせなど最新の情報をタイムリーにお届けします。ぜひこの機会に友だち追加をしていただき、ご活用ください。



## Instagramもやってます！

日々の活動報告やお知らせ、イベント情報などなど発信しています。フォローや♡、お待ちしております！

西京都病院



西京都病院  
看護部



西京都病院  
リハビリテーション部



## おすすめの1冊



入退院支援センター **たていしひろき 立石大揮**

### 『迷いのない 人生なんて』

名もなき人の歩んだ道

共同通信社 編  
岩波ジュニア新書  
1,144円(税込)



本書は、「迷い道」というタイトルで、共同通信社が配信した新聞記事をまとめたものです。登場する人物は、弱さを抱え、迷いながら生きている方々です。患者さんやご家族の相談に向き合う仕事は、答えのない問いの連続です。本書は、迷うこと自体が生きる力になると静かに教えてくれます。相談員として働く日々や、人生の岐路で立ち止まる私たちに、それでも歩み続ける勇気をくれ、前向きにさせてくれる一冊です。

# わたしの推し見せ

大好きなあの店、あの品、あの場所……  
誰にも教えたくないけど知ってほしい  
わたしの「推し」を紹介！

## トートひろば



開催予定のイベントは公式サイト  
のイベントカレンダーに掲載され  
ているので要チェック！

info 京都市西京区川島庭田町 11 番地 2  
<https://hiroba.taut-rakusaiguchi.com/>



訪れるタイミングに  
よって違った雰囲気を  
楽しめます♪

推し人

広報部  
木下



医療法人京都翔医会  
**西京都病院**  
NISHIKYOTO HOSPITAL



医療法人京都翔医会 西京都病院  
〒615-8004 京都市西京区桂畑ヶ田町175番地  
tel. 075-381-5166代 fax. 075-391-6166 URL <https://hospykh.jp/>

医療法人京都翔医会事業所の案内

- 西京都病院  
京都市西京区桂畑ヶ田町175番地 tel. 075-381-5166代
- 西京都病院 訪問リハビリテーション事業所  
京都市西京区桂畑ヶ田町175番地 tel. 075-381-5166
- 西京都病院デイケア  
京都市西京区御陵溝浦町28番地8 tel. 075-391-3089
- 西京都クリニック  
京都市西京区御陵溝浦町26番地14 tel. 075-383-5020
- 洛西 西京都クリニック  
京都市西京区大原野東境谷町2丁目5-8 ラクセヌ専門店2階  
tel. 075-333-0111
- 洛西 西京都クリニック デイケア  
京都市西京区大原野東境谷町2丁目5-8 ラクセヌ専門店2階  
tel. 075-333-0112
- 西京都病院 サービス付き高齢者向け住宅 洛桂の郷  
京都市西京区牛ヶ瀬奥ノ防町104番地 tel. 075-394-0261
- 西京都病院 デイサービス洛桂の郷  
京都市西京区牛ヶ瀬奥ノ防町104番地 tel. 075-394-0261
- 西京都病院 サービス付き高齢者向け住宅 桂寿の郷  
京都市西京区川島庭田町36番地1 tel. 075-391-4730
- 西京都病院 訪問看護ステーション 秋桜  
京都市西京区川島庭田町36番地1 tel. 075-393-7558
- 西京都病院 デイサービス 上桂の郷  
京都市西京区桂畑ヶ田町202番地 tel. 075-383-0755
- 西京都病院 サービス付き高齢者向け住宅 ファミリエール吉祥院  
京都市南区吉祥院西ノ内町37番地1 tel. 075-672-5516
- 西京都病院 デイサービス ファミリエール吉祥院  
京都市南区吉祥院西ノ内町37番地1 tel. 075-672-5517
- 居宅介護支援事業所 西京都病院  
京都市西京区御陵溝浦町26番地14 tel. 075-393-5619



医療法人京都翔医会 西京都病院広報誌

**たけのみち** vol.04 2026年2月号

2026年2月10日発行

発行 医療法人京都翔医会 西京都病院

〒615-8004 京都市西京区桂畑ヶ田町175番地 tel. 075-381-5166

お問い合わせは [koho@hospykh.jp](mailto:koho@hospykh.jp)

©医療法人京都翔医会 西京都病院 許可なく無断転載、複製、複写(コピー)等することを禁じます。